

Культурные различия между 60 российскими регионами по измерению «индивидуализм — коллективизм»

Борис Соколов

Кандидат политических наук, ведущий научный сотрудник Лаборатории сравнительных социальных исследований им. Р. Ф. Инглхарта; доцент департамента социологии, Санкт-Петербургская школа социальных наук и востоковедения, Национальный исследовательский университет «Высшая школа экономики» в Санкт-Петербурге
Адрес: ул. Седова, д. 55, корп. 2, Санкт-Петербург, 192171 Российская Федерация
E-mail: bssokolov@hse.ru, bssokolov@gmail.com

Анна Алмакаева

Кандидат социологических наук, заведующая Лабораторией сравнительных социальных исследований им. Р. Ф. Инглхарта; доцент департамента социологии, факультет социальных наук, Национальный исследовательский университет «Высшая школа экономики»; научный редактор научно-методического департамента, Всероссийский центр изучения общественного мнения, Москва
Адрес: ул. Мясницкая, д. 20, Москва, 101000 Российская Федерация
E-mail: aalmakaeva@hse.ru

Илья Ломакин

Приглашенный специалист Лаборатории сравнительных социальных исследований им. Р. Ф. Инглхарта, Национальный исследовательский университет «Высшая школа экономики»; магистрант, Академия ОБСЕ в Бишкеке, Киргизская Республика; приглашенный исследователь факультета экономики, Университет Коимбры, Португалия
Адрес: ул. Мясницкая, д. 20, Москва, 101000 Российская Федерация
E-mail: ilomakin@hse.ru, elijah.lomakin@gmail.com

Михаил Минков

PhD по социальной антропологии, научный руководитель Лаборатории сравнительных социальных исследований им. Р. Ф. Инглхарта, Национальный исследовательский университет «Высшая школа экономики»; профессор кросс-культурных исследований, Варненский университет менеджмента, Болгария
Адрес: ул. Мясницкая, д. 20, Москва, 101000 Российская Федерация
E-mail: profminkov@abv.bg

Наталья Михайлова

Эксперт Института социальной политики; преподаватель департамента социологии, факультет социальных наук; стажер-исследователь Лаборатории сравнительных социальных исследований им. Р. Ф. Инглхарта, Национальный исследовательский университет «Высшая школа экономики»
Адрес: ул. Мясницкая, д. 20, Москва, 101000 Российская Федерация
E-mail: nmikhaylova@hse.ru

Екатерина Настина

Кандидат социологических наук, младший научный сотрудник Лаборатории сравнительных социальных исследований им. Р. Ф. Инглхарта; старший преподаватель департамента социологии, факультет социальных наук, Национальный исследовательский университет «Высшая школа экономики»
Адрес: ул. Мясницкая, д. 20, Москва, 101000 Российская Федерация
E-mail: enastina@hse.ru

Эдуард Понарин

PhD по социологии, ведущий научный сотрудник Лаборатории сравнительных социальных исследований им. Р. Ф. Инглхарта; профессор департамента социологии, Национальный исследовательский университет «Высшая школа экономики» в Санкт-Петербурге
Адрес: ул. Седова, д. 55, корп. 2, Санкт-Петербург, 192171 Российская Федерация
E-mail: eponarin@hse.ru

В работе исследуются культурные различия между российскими регионами по измерению индивидуализм — коллективизм (ИК), которое операционализируется с помощью вопросов из анкеты Всемирного исследования ценностей, отражающих мнения респондентов относительно репродуктивных свобод и гендерного равенства. На основе масштабного опроса, проведенного в 2019–2020 гг. и охватившего 60 субъектов федерации (N = 18 768), строится культурная карта России, отражающая межрегиональную вариацию по указанному измерению. Наиболее высокий уровень индивидуализма наблюдается в Ярославской области, Москве и Санкт-Петербурге; самыми коллективистскими оказались мусульманские республики Северного Кавказа. Превалирующие в конкретных регионах нормы предсказываются такими характеристиками, как средняя заработная плата, географическая широта столицы, доля этнических русских и — в меньшей степени — водообеспеченность на душу населения. Каждая из этих переменных положительно связана с распространенностью индивидуалистических ориентаций. Кроме того, относительное преобладание индивидуализма ассоциируется с более высоким уровнем инновационной активности в регионе, а коллективизма — с меньшим суммарным количеством избыточных смертей на 100 000 человек за 2020–2022 годы (период активной фазы пандемии COVID-19). При этом ИК не коррелирует с показателями волонтерской активности и эффективности государственного управления в регионах. Также приводятся значения индекса ИК для обследованных субъектов, которые могут использоваться другими исследователями для изучения взаимосвязей культурной специфики и объективных показателей регионального социально-экономического развития в Российской Федерации.

Ключевые слова: российские регионы, культура, модель Минкова–Хофстеде, индивидуализм — коллективизм, инновации, социально-экономическое развитие, пандемия COVID-19

Российская Федерация, будучи самым крупным по площади государством в мире, характеризуется крайним разнообразием географических, гидрологических, климатических и иных средовых условий, а также значительной этнической, лингвистической и религиозной неоднородностью. Согласно результатам Всероссийской переписи населения 2020 года (Росстат, 2022), в стране проживают более 190 народов, носители 155 языков (по другим источникам — почти четырех сотен), которые относятся к 16 языковым группам (Коряков и др., 2022), а также представители практически всех основных крупных религий и конфессий (ВЦИОМ, 2022). Все это коррелирует и с административно-территориальным устройством: некоторые субъекты изначально были созданы по национальному принципу и в структуре их населения преобладают конкретные этнические или этноконфессиональные группы — не говоря уже о очевидных природных контрастах между регионами Крайнего Севера и Северного Кавказа или Центральной России и Дальнего Востока.

Транслируются ли многочисленные гетерогенности, пронизывающие практически все сферы и измерения общественной жизни страны, в разнообразие куль-

турное? Или в ходе социально-экономической модернизации, сопровождавшейся массовой внутренней миграцией (Зайончковская, 1999; Карцева, Мкртчян, Флоринская, 2020), в России оформилась единая культурная среда, так что федерацией она является только в политическом смысле, но не в культурном, а жители разных регионов в плане ценностей и установок ничем не отличаются друг от друга?

Существует значительное количество научных работ, посвященных экономическим и политическим различиям между российскими регионами. Впрочем, региональные культуры также не были обойдены вниманием исследователей. В частности, в литературе обсуждаются такие темы, как исторические и географические предпосылки формирования культурных особенностей отдельных субъектов федерации и макрорегионов, а также их связь с политическими, демографическими и социально-экономическими процессами (Герд, Лебедев, 1999; Туровский, 2003; Мурзина, 2004; Ослон, 2006; Лункин, 2008; Зубаревич, 2010; Крылов, 2010; Немировская, Фoa, 2013; Лапин, 2016; Щербак, Ухватава, 2018; Брызгалин, Никишина, 2020; Бахтигараева и др., 2021; Макласова, 2020; Tatarko, Maklasova, Van de Vliert, 2022; Minkov et al. 2023; Щербак, 2023). Более того, тема субнациональных культурных различий становится все более актуальной и в международной академической среде (Kara, Peterson, Søndergaard, 2021).

Вместе с тем публикации, посвященные России, носят либо теоретико-методологический характер, либо используют исторические свидетельства или косвенные индикаторы современных культурных различий, либо покрывают ограниченное количество регионов. Эмпирических исследований, которые использовали бы данные по большому количеству субъектов и одновременно измеряли культуру напрямую, через отражение с помощью социологических опросов нормативных представлений людей, проживающих в пределах конкретных административных единиц, на сегодняшний день крайне мало (Ослон, 2006; Лапин, 2016; Брызгалин, Никишина, 2020; Щербак, 2023; Minkov et al., 2023). Настоящая статья ставит своей целью восполнить этот пробел. Она основывается на данных телефонного опроса, проведенного в 2019–2020 годах ($N = 18\,768$), и описывает различия между 60 российскими регионами по культурному измерению индивидуализм — коллективизм (далее — ИК) (Hofstede, 1980; Minkov et al., 2017), а также связь этих различий с рядом географических переменных и показателей социально-экономической модернизации¹.

1. Некоторые из представленных ниже результатов уже опубликованы (Minkov et al., 2023). Однако упомянутая работа имеет методологический фокус и направлена прежде всего на формулирование критериев выделения единиц кросс-культурного анализа и апробацию этих критериев на российском материале. Хотя данное исследование использует в основном те же материалы и методы, акцент в нем сделан на содержательном описании культурных различий между регионами России, в частности на построении культурной карты страны по измерению индивидуализм–коллективизм. Кроме того, в эмпирический анализ добавлены новые предикторы и корреляты ИК, что позволяет дополнительно проверить устойчивость выявленных ранее закономерностей.

Почему ИК?

Культура — крайне многогранное понятие. В классической работе А. Кребера и К. Клакхона, изданной еще в 1952 году, насчитывается около 150 определений этого термина (Kroeber, Kluckhohn, 1952). Как справедливо отметил Г. Триандис, выбор конкретного определения зависит от профессиональной специализации исследователя (Триандис, 2007). В предлагаемой работе используется популярный в современной социологии и сравнительной психологии подход, в рамках которого культура понимается как набор специфических ценностей, характерных для ее носителей (Ионин, 2004: 58). Согласно определению Ш. Шварца, ценности — это «желаемые кросс-ситуативные цели, различающиеся по важности и служащие руководящими принципами в жизни человека» (Schwartz, 1994: 21; Магун, Руднев, Шмидт, 2015: 74). В свою очередь, культура представляет собой «обширный комплекс значений, убеждений, обычаев, символов, норм и ценностей», доминирующих в обществе (Шварц, 2008: 37).

Существует несколько ценностных моделей культуры, наиболее известные из которых были предложены Г. Хофстеде и М. Минковым (Hofstede, 1980; Minkov, 2018), Р. Инглхартом и К. Вельцелем (Инглхарт, Вельцель, 2011; Вельцель, 2018), а также Ш. Шварцем (Шварц, 2008). Хотя в этих моделях основными единицами анализа выступают страны, появляется все больше свидетельств в пользу применимости некоторых из них и на субнациональном уровне (Kara, Peterson, Søndergaard, 2021; Minkov, Kaasa, 2021). Это позволяет предположить, что их можно использовать и в случае такой большой и неоднородной страны, как Россия (Minkov et al., 2023).

Центральным структурным элементом всех упомянутых моделей являются так называемые измерения (*англ. dimensions*) культуры, то есть наборы концептуально и статистически связанных количественных показателей (обычно — агрегированных результатов опросов общественного мнения), отражающих преобладание конкретных норм, ценностей и представлений в разных странах (регионах). В исходной версии модели Хофстеде таких измерений было четыре (Hofstede, 1980; Лебедева, Татарко, 2007: 51-65; Лебедева, Татарко, 2009: 79-98; Безуглова, 2008; Хофстеде, 2014).

Первое, *индивидуализм — коллективизм*, отражало то, в какой степени люди, проживающие в данной стране, автономны от или, напротив, подчинены интересам и нормам своей группы (под которой подразумевается не весь социум, а в первую очередь ближний круг — расширенная семья/клан и друзья). Измерение *дистанции власти* показывало, насколько важным в обществе считается поддержание строгой иерархии (пусть даже в ущерб социальному равенству). *Избегание неопределенности* фиксировало социетальный уровень тревоги и страха перед будущим (выражающийся в поддержке жестких норм и законов). Наконец, *маскулинность — феминность* характеризовало относительную распространенность «мужских» (прежде всего — соревновательность и жизненный успех) и «жен-

ских» (поддержание хороших отношений с другими людьми) ценностей. Затем были добавлены еще два измерения: *долгосрочная ориентация* (акцент на будущее, проявляющийся, например, в инвестициях в образование, против предпочтения консервации существующего порядка и неприятия изменений) и *снисходительность — ограничение* (позволено ли людям свободно выбирать стиль жизни и формы досуга).

Впоследствии эта громоздкая шестимерная структура была скорректирована, в результате чего появилась обновленная модель Минкова–Хофстеде (Minkov et al., 2017; Minkov, 2018; Минков, Соколов, Ломакин, 2023), упорядочивающая культурные различия между современными обществами вдоль двух основных осей: все тот же *индивидуализм — коллективизм* (включивший в себя элементы избегания неопределенности, дистанции власти, маскулинности — феминности и снисходительности — ограничения), а также *монументализм — гибкость* (МГ) (расширенная и усовершенствованная версия долгосрочной ориентации).

Недавние исследования показывают, что и модель Минкова–Хофстеде, и другие влиятельные ценностные модели являются частными вариантами латентного двумерного пространства межстрановых культурных различий, оси которого в общем соответствуют ИК и МГ (Fog, 2021, 2023; Kaasa, Minkov, 2022; Минков, Соколов, Ломакин, 2023: 295–298; Галлямова, Григорьев, 2023: 119–123). В этом отношении выбор конкретной модели во многом является делом вкуса. Однако есть ряд объективных причин, в силу которых в настоящей работе сходства и отличия культур российских регионов операционализируются в терминах ИК².

Прежде всего, это измерение является наиболее популярным в прикладных исследованиях (Галлямова, Григорьев, 2023). Его характеризуют как «самый важный результат в кросс-культурной психологии на сегодняшний день» (Smith, Dugan, Trompenaars, 1996: 237) и «наиболее значимый культурный маркер исторически расходящихся страновых траекторий [развития]» (Beugelsdijk, Welzel, 2018: 1496). По сравнению с другими измерениями, ИК обладает наибольшей предсказательной силой по отношению к широкому кругу показателей социально-экономического прогресса (Minkov, Kaasa, 2021, 2022). Кроме того, ИК является валидным не только на страновом, но и на региональном уровне (Minkov, Kaasa, 2021; Minkov et al., 2023). Это измерение активно применяется и отечественными исследователями (напр.: Наумов, 1996; Данилова, Тарарухина, 2003; Латов, Латова, Николаева, 2005; Латов, Латова, 2007; Дубицкая, Тарарухина, 2010; Латова, 2016; Науменко, Морозова, 2018; Антонов и др. 2019; Брызгалин, Никишина, 2020). Наконец, эмпирически и концептуально ИК тесно связан с *ценностями выживания — самовыражения* Р. Инглхарта и их более поздней версией — *эмансипативными ценностями*

2. К сожалению, используемые данные не содержат надежных индикаторов измерения *монументализм — гибкость*. При этом индекс МГ, основанный на косвенных показателях (Minkov, Kaasa, 2022), сильно коррелирует с ИК ($r = 0,7$, $p < 0,001$) по российским регионам. Более того, коллинеарность ИК и МГ отмечается и на страновом уровне, в силу чего некоторые авторы высказывают сомнения в легитимности выделения последнего в отдельное измерение культуры (Галлямова, Григорьев, 2023: 118–119).

К. Вельцеля, равно как и с осью *автономия — принадлежность* Ш. Шварца (Kaasa, 2021; Minkov, Kaasa, 2022; Минков, Соколов, Ломакин, 2023). При этом используемые ниже индикаторы ИК представляют собой вариант индекса эмансипативных ценностей (Вельцель, 2018), так что полученные результаты могут быть также интерпретированы в терминах этой альтернативной модели.

Теоретические предикторы ИК

Межстрановые различия по шкале ИК объясняются прежде всего уровнем экономического развития: *в относительно бедных обществах в большей степени распространены коллективизм, тогда как в богатых преобладают индивидуалистические установки* (Hofstede, 1980; Green, Deschamps, Páez, 2005; Minkov et al., 2017; Santos, Varnum, Grossman, 2017; Вельцель, 2018). Эта закономерность отмечается и при сравнении регионов некоторых крупных государств (Minkov, Kaasa, 2021; Minkov et al., 2023). В условиях недостатка материальных ресурсов, порождающего ожесточенную конкуренцию за них с «чужаками» и разнообразные сопутствующие угрозы и риски, выживание человека зависит в первую очередь от поддержки со стороны сообщества. Это способствует приоритизации интересов группы (которые во многом заключаются в поддержании консервативных поведенческих ограничений, функционально способствующих ее сохранению и успешной адаптации к неблагоприятным внешним условиям) над индивидуальными нуждами и желаниями (Triandis et al., 1988: 324). По мере роста благосостояния давление среды ослабевает, а обеспечение фундаментальных потребностей в пище и защите от физического насилия для большинства перестает быть насущной проблемой, решение которой требует значительного напряжения сил на ежедневной основе. В результате у людей появляются возможности для удовлетворения потребностей более абстрактного порядка (самореализация, достижение общественного равенства и справедливости, забота о природе и т.д.) и снижаются стимулы к соблюдению строгих коллективных норм, — групповая принадлежность больше не играет столь важную роль (Минков, Соколов, Ломакин, 2023: 307; Вельцель, 2018).

Также тесно связаны с ИК некоторые географические факторы (Галлямова, Григорьев, 2023: 125–130). В частности, комбинация прибрежного расположения и умеренного климата, характеризующегося выраженной сезонностью температурного режима и достаточно высоким уровнем осадков, способствует преобладанию индивидуалистических установок: *такая констелляция гидрометеорологических условий обеспечивает доступность свежей воды и тем самым стимулирует развитие децентрализованных методов использования природных ресурсов, что, в свою очередь, приводит к большей автономии локальных сообществ и в конечном итоге отдельных их членов* (Welzel et al., 2023).

Кроме того, *уровень индивидуализма растет по мере удаления от экватора* (van de Vliert, 2020). На данный момент этот паттерн не имеет общепринятого объяснения. Возможно, дело в том, что географическая широта коррелирует с рас-

пространенностью патогенов, угроза со стороны которых способствует избеганию аутгрупп (Fincher et al., 2008). Будучи относительно свободными от патогенов, умеренные и высокие широты благоприятствуют развитию индивидуализма, в то время как низкие широты из-за большой патогенной нагрузки порождают коллективизм. Кроме того, инфекционные заболевания сопряжены с высокой смертностью, особенно детской, естественным ответом на что является рост рождаемости. Это ставит женщин в неблагоприятное социально-экономическое положение и препятствует их эмансипации — что является одним из отличительных признаков коллективизма (Вельцель, 2018). Другим связующим звеном могут выступать различия в исторически преобладавших типах сельского хозяйства (Minkov, Kaasa, 2021; Welzel et al., 2023) или суровость климата (van de Vliert, 2013). Последний фактор в разрезе российских регионов коррелирует с индексом коллективизма, рассчитанным на основе демографических показателей (Макласова, 2020).

Наконец, можно ожидать положительную ассоциацию между долей русских в структуре населения и распространенностью индивидуализма в регионе. Русские — единственная этническая группа, представленная практически во всех субъектах федерации и, следовательно, способная значимо влиять на культуру менее многочисленных народов. Однако средний размер семьи у русских один из наименьших в стране (Росстат, 2012). При этом данный показатель тесно связан с измерением *принадлежности* (Шварц, 2008), которое можно рассматривать как вариант ИК (Minkov et al., 2017): чем больше людей в среднем проживают в одном домохозяйстве, тем выше принадлежность (то есть коллективизм).

Потенциальные социально-экономические эффекты ИК

Как на межстрановом, так и на внутривосточном уровнях анализа ИК коррелирует со многими метриками социально-экономического развития и модернизации. Подробный обзор опубликованных результатов требует написания полноценной статьи³, поэтому здесь приводятся лишь некоторые из них, имеющие отношение к показателям, которые используются в эмпирическом анализе ниже. Сами эти показатели отобраны прежде всего по соображениям доступности данных для российских регионов.

В литературе активно обсуждается взаимосвязь между ИК и эффективностью государственного управления. Показано, что коллективизм тесно сопряжен с такими явлениями, как коррупция, nepotизм и клиентелизм, отрицательно сказывающимися на качестве политических институтов (Kugiasou, 2016). Вельцель (2018) отмечает, что в обществах, где преобладают индивидуалистические ценности, граждане активнее участвуют в политике и обеспечивают обратную связь для правительства, тем самым повышая его эффективность. ИК связан с типом

3. К тому же такие работы уже имеются, в том числе совсем свежие и на русском языке (Minkov, Kaasa, 2021, 2022; Минков, Соколов, Ломакин, 2023; Галлямова, Григорьев, 2023).

политического режима на страновом уровне (Minkov, Kaasa, 2021) и с индексом демократичности российских регионов (Петров, Титков, 2013) на субнациональном (Minkov et al., 2023). Можно предположить и наличие прямой корреляции между ИК и качеством управления в отдельных субъектах РФ.

В ряде исследований отмечается *положительная связь между ИК и инновациями* (Gorodnichenko, Roland, 2011; Taylor, Wilson, 2012; Аузан, Никишина, 2013), в том числе во внутристрановой перспективе (Minkov, Kaasa, 2021), включая Российскую Федерацию (Антонов и др., 2019). Это объясняется тем, что индивидуалистические культуры поощряют неконформистское мышление, в то время как коллективистские, напротив, подчеркивают важность следования сложившимся традициям.

Кроме того, в *индивидуалистических обществах в большей степени распространены гражданская активность и вовлеченность в разнообразные общественные движения* (что идет вразрез с интерпретацией индивидуализма как формы эгоизма) (Welzel, 2010). В то же время фокус на автономии и свободе выбора, характерный для таких социумов, может приводить к нежелательным последствиям. Так, имеются свидетельства, что *в ходе пандемии COVID-19 в странах с преобладанием коллективистских установок смертность от коронавируса была ниже*, что, видимо, сопряжено с повышенной готовностью их жителей⁴ соблюдать рекомендованные профилактические ограничения ради общественного блага (Webster et al., 2021; Maaravi et al., 2021). Нижеследующий анализ позволяет понять, проявляются ли выделенные курсивом тенденции для субъектов РФ.

Данные и методы

Сбор данных

Используемые материалы получены⁵ в ходе масштабного межрегионального социологического опроса, проведенного Институтом сравнительных социальных исследований (CESSI) в 2019–2020 годах по методу автоматизированного компьютеризированного телефонного интервью (CATI) (Алмакаева и др., 2024). Выборка строилась следующим образом. Сначала по показателям социально-экономического развития и численности населения были отобраны 60 из 85 субъектов РФ. На следующем этапе были сформированы региональные выборки — с помощью случайной генерации телефонных номеров (RDD) с фиксированными префиксами. Основой выборки в каждом субъекте выступало множество лиц в возрасте 18 лет и старше, проживавших в нем минимум три месяца на момент проведения интервью и имевших доступ к мобильным или стационарным телефонам. Во всех

4. Возможно, впрочем, что здесь большую роль играет позиция страны по другой оси модели Минкова–Хофстеде, *монументализм — гибкость* (Li et al., 2022).

5. Сбор данных осуществлялся в рамках проекта «Ценностная трансформация и субъективное качество жизни: региональная перспектива», поддержанного грантом Российского научного фонда (№18-18-00341).

регионах выборки репрезентируют постоянное совершеннолетнее население по ключевым социально-демографическим параметрам (пол, возраст, образование и тип населенного пункта по уровню урбанизации). Всего в опросе приняли участие 18 768 человек — по 500 в Москве и Санкт-Петербурге и примерно по 300 в остальных регионах. Анкета включала в основном стандартные вопросы Всемирного исследования ценностей (англ. *World Values Survey* — WVS) об установках респондентов по широкому кругу социально-политических проблем, а также доверии, социальном капитале и субъективном благополучии.

Описание переменных

В качестве индикаторов ИК выступают вопросы, отражающие мнения респондентов относительно репродуктивных свобод и гендерного равенства, а именно (А) их взгляды по поводу допустимости абортов, гомосексуальности и разводов, измеренные по шкале от 1 («никогда не может быть оправдано») до 10 («всегда может быть оправдано»), и (Б) согласие по 4-балльной шкале (1 — «полностью согласен», 4 — «полностью не согласен») с утверждениями относительно равенства мужчин и женщин в таких сферах, как политика, образование, домашние обязанности и рынок труда, а также в плане способности разбираться в технических вопросах. Хотя такой метод измерения ИК отличается от оригинального подхода Хофстеде, похожие варианты использовались в ряде недавних межстрановых и субнациональных исследований и показали высокую внутреннюю и внешнюю валидность (Minkov, Kaasa, 2021, 2022; Minkov et al., 2023).

Есть и теоретические основания в пользу того, чтобы рассматривать эти две группы установок как чувствительные показатели ИК в сравнительной перспективе (Minkov, Blagoev, Hofstede, 2013; Minkov et al., 2023: 643–644). Традиционные репродуктивные ограничения и подчиненное положение женщин позволяют поддерживать рождаемость на высоком уровне, что является ключевым условием выживания сообщества в неблагоприятной среде. Массовая поддержка этих норм, предполагающих строгий контроль отдельных членов сообщества на физиологическом уровне, является одним из важнейших отличительных признаков коллективистских культур, постулирующих приоритет групповых целей над личными — в том числе и в такой фундаментальной сфере, как телесность (Vauclair, Fischer, 2011: 648). Даже К. Вельцель, который применяет эти показатели — ценности *выбора* и *равенства* в его терминологии — в качестве индикаторов эмансипативных ценностей, признает правомерность их использования для измерения ИК (Beugelsdijk, Welzel, 2018: 1479–1481).

Все восемь переменных приводятся к шкале от 0 до 1, где 0 соответствует наиболее коллективистской позиции, а 1 — наиболее индивидуалистической. Затем для каждой рассчитываются арифметические средние по регионам, которые, в свою очередь, объединяются в композитный индекс с весовыми коэффициентами, полученными с помощью метода главных компонент (МГК). Итоговая шкала ИК имеет среднее ноль и стандартное отклонение единица; положительные значения

указывают на то, что уровень индивидуализма в конкретном регионе выше среднего по выборке, а отрицательные — что уровень коллективизма в конкретном регионе выше среднего по выборке. Другими словами, чем выше значение получившегося индекса, тем в большей степени в соответствующем субъекте распространены индивидуалистические ориентации; чем оно ниже, тем в большей степени распространены коллективистские ориентации.

Для операционализации выбранных предикторов ИК используются такие показатели, как (1) средняя номинальная начисленная заработная плата в регионе в тыс. рублей в 2019 году (Росстат, 2023); (2) удельная водообеспеченность региона (тыс. м³/год на душу населения) в 2017 году (НИА-Природа, 2018); (3) географическая широта столицы региона (по *Google Earth*); и (4) доля этнических русских по итогам переписи 2010 года (Росстат, 2012).

Для операционализации потенциальных эффектов ИК — (1) значения Рейтинга эффективности управления в субъектах РФ за 2020 год (Орлов, Туровский, 2022) (основывается на комбинации экспертных оценок, электоральных и опросных данных, а также социально-экономической статистики, отражающей сравнительную успешность работы региональных властей); (2) индекс инновационной деятельности за 2018 год — один из компонентов Рейтинга инновационного развития субъектов Российской Федерации ИСИЭЗ НИУ ВШЭ (Гохберг, 2021) (объединяет показатели активности в сфере технологических и нетехнологических инноваций, удельного веса малых инновационных предприятий, затрат на технологические инновации и результативности инновационной деятельности); (3) суммарное количество избыточных смертей (на 100 000 человек) за 2020–2022 годы (GitHub, 2023) — метрика, которая считается наилучшим косвенным индикатором смертности от COVID-19 в ходе пандемии (Karlinsky, Kobak, 2021); и (4) активность гражданского общества, выраженная через число зарегистрированных на крупнейшем волонтерском сайте России «Добро.РФ» на 1000 жителей по данным на март 2021 года (Добро.РФ, 2021).

Статистический анализ

Все расчеты выполнялись с использованием языка программирования *R* (v4.3.1). Исходные данные и скрипты, позволяющие воспроизвести все количественные результаты, которые приводятся в тексте (включая таблицы, рисунки и дополнительную информацию, упоминаемую в сносках и в приложении), доступны по следующей ссылке: <https://lcsr.hse.ru/databases/swbreg/indcol>

Результаты

Анализ по методу главных компонент⁶ (МГК) показывает, что межрегиональные различия средних значений по восьми индикаторам ИК могут быть описаны

6. В сравнительных количественных исследованиях культура традиционно рассматривается как агрегированная характеристика территориально локализованных сообществ (прежде всего — стран

с помощью единственного измерения (см. табл. 1): первая компонента с собственным значением 5,73 объясняет 72% общей дисперсии, тогда как собственное значение следующей — всего 0,81 (10% объясненной дисперсии).

Таблица 1. Нагрузки индикаторов ИК по первой компоненте

Аборт может быть оправдан	0,957
Развод может быть оправдан	0,920
Когда рабочих мест недостаточно, мужчины должны иметь больше прав на работу, чем женщины	0,903
Ведение домашнего хозяйства — не в меньшей степени обязанность мужа, чем жены	0,857
Высшее образование важнее для мальчика, чем для девочки	0,826
Гомосексуальность может быть оправдана	0,794
Женщины способны разбираться в технических вопросах наравне с мужчинами	0,792
В целом мужчины становятся лучшими политическими лидерами, чем женщины	0,692

На рисунке 1 представлена «культурная» карта России, отражающая вариацию ИК между 60 субъектами федерации (по состоянию на 2020 год). Наиболее индивидуалистическими регионами являются Ярославская область (значение индекса ИК 1,47; см. табл. 4), Москва (1,38) и Санкт-Петербург (1,33). Для исламских регионов северо-восточного Кавказа, напротив, характерен крайне высокий уровень коллективизма (–4,01 в Дагестане и –4,38 в Чечне)⁷. Между остальными культурные раз-

или субнациональных регионов). Поэтому культурные различия чаще всего моделируются с помощью средних значений по соответствующим индикаторам, отражающим относительную распространенность тех или иных типов ценностей, установок и представлений на конкретной территории (Akaliyski et al., 2021; Welzel, Inglehart, 2016; Minkov et al., 2024). Отдельные показатели культуры на агрегированном уровне часто объединяются в композитный индекс с помощью МГК.

Этот метод, в отличие от родственного ему факторного анализа (ФА), следует формативной, а не рефлексивной логике построения шкалы. В частности, МГК не предполагает, что (ко-)вариация наблюдаемых культурных индикаторов объясняется воздействием некоторой латентной переменной (фактора). Напротив, МГК позволяет свести размерность пространства культурных различий к одному или нескольким композитным индексам, которые в максимально возможной степени отражают вариацию (не только совместную, как в ФА, но и частично идиосинкратическую) отдельных индикаторов между сравниваемыми регионами. Впрочем, вопрос о том, какой из этих подходов более уместен для построения многомерных метрик культурных различий, является дискуссионным (Welzel, Inglehart, 2016; Sokolov, 2018; Minkov et al., 2024). В любом случае, как показано в приложении (раздел 1), конфирматорный факторный анализ дает содержательно идентичные результаты, поэтому выбор между МГК и ФА в контексте задач настоящей статьи не является принципиальным.

7. Преимущественно мусульманские регионы Северного Кавказа занимают верхние позиции и в рейтинге коллективизма российских регионов, построенном на основе демографических показателей (Макласова, 2020: 31). На индивидуалистическом «полюсе» расхождения с вариантом Макласовой более заметны. В работе Брызгалова и Никишиной (2020: 117, рис. 16), напротив, наиболее коллективистским оказывается Северо-Западный федеральный округ, в то время как наиболее индивидуалистическими — сибирские и дальневосточные территории. Эти авторы, однако, используют небольшие студенческие выборки, составленные исключительно из обучающихся на экономических

личия выражены не столь сильно (для 53 регионов из 60 значения индекса попадают в интервал от -1 до 1), хотя на Русском Севере индивидуалистические установки распространены в большей степени, в то время как на юге европейской части и Сибири — в меньшей, что может быть частично объяснено с помощью теории фронта (Резун, Шиловский, 2005, гл. 4; Немировская, Фоа, 2013; Foa, Nemirovskaya, 2019).

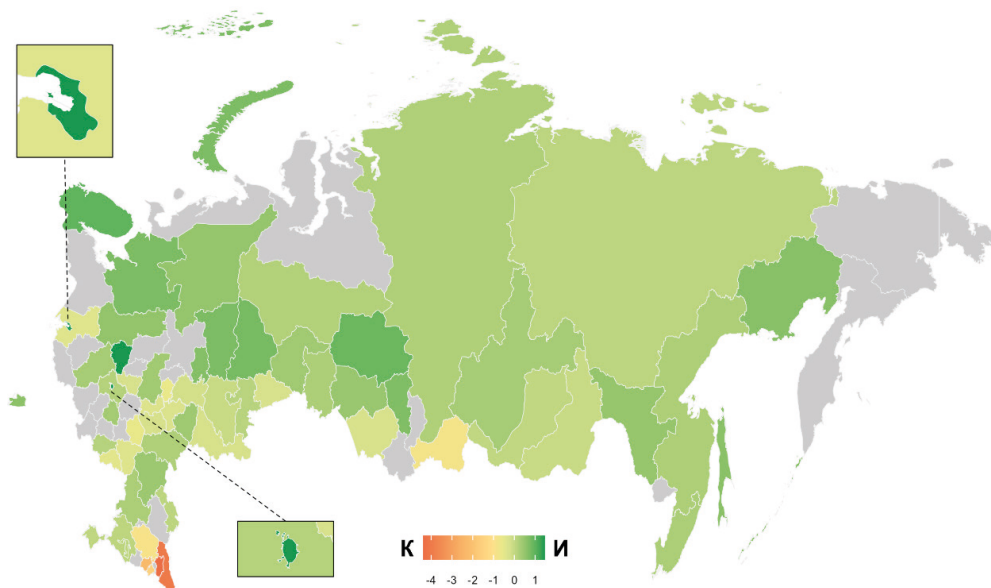


Рис. 1. Различия по шкале ИК между 60 субъектами РФ в 2020 году⁸

Рисунок 2 показывает совместные распределения региональных значений индекса ИК и четырех его теоретических предикторов с наложенными аппроксимациями функции зависимости, полученными с помощью линейной (оранжевая пунктирная прямая) и локальной полиномиальной (зеленая кривая) регрессий, а также соответствующими доверительными областями. Во всех случаях связь положительная. Так как распределение средней заработной платы сильно скошено вправо из-за наличия нескольких регионов, в которых медианный общероссийский показатель превышен в три раза, для этой переменной в расчетах используется натуральный логарифм. Корреляция по Пирсону между логарифмированной средней зарплатой и ИК равняется $0,50$ ($p < 0,001$; при использовании исходных значений $r = 0,42$, $p < 0,001$): богатые регионы действительно более индивидуалистичны. Логарифм водообеспеченности

специальностях и покрывающие только 27 регионов. Впрочем, Ярославская область и Москва выделяются уровнем индивидуализма и на их карте.

8. Границы РФ на карте показаны на момент проведения исследования (2019–2020 гг.). Серым закрашены регионы, в которых опрос не проводился. Москва и Санкт-Петербург вынесены на отдельные панели.

на душу населения⁹ также коррелирует с индивидуализмом, однако величина и уровень статистической значимости соответствующего коэффициента в целом небольшие ($r = 0,27, p = 0,037$) — в отличие от связи между ИК и географической широтой ($r = 0,57, p < 0,001$). Наиболее сильной является корреляция между ИК и долей этнических русских ($r = 0,71, p < 0,001$). Похожие результаты дает и множественная МНК-регрессия, включающая все четыре предиктора одновременно (табл. 2), хотя коэффициент для водообеспеченности в ней незначим. Эта модель объясняет 68,4% дисперсии ИК¹⁰.

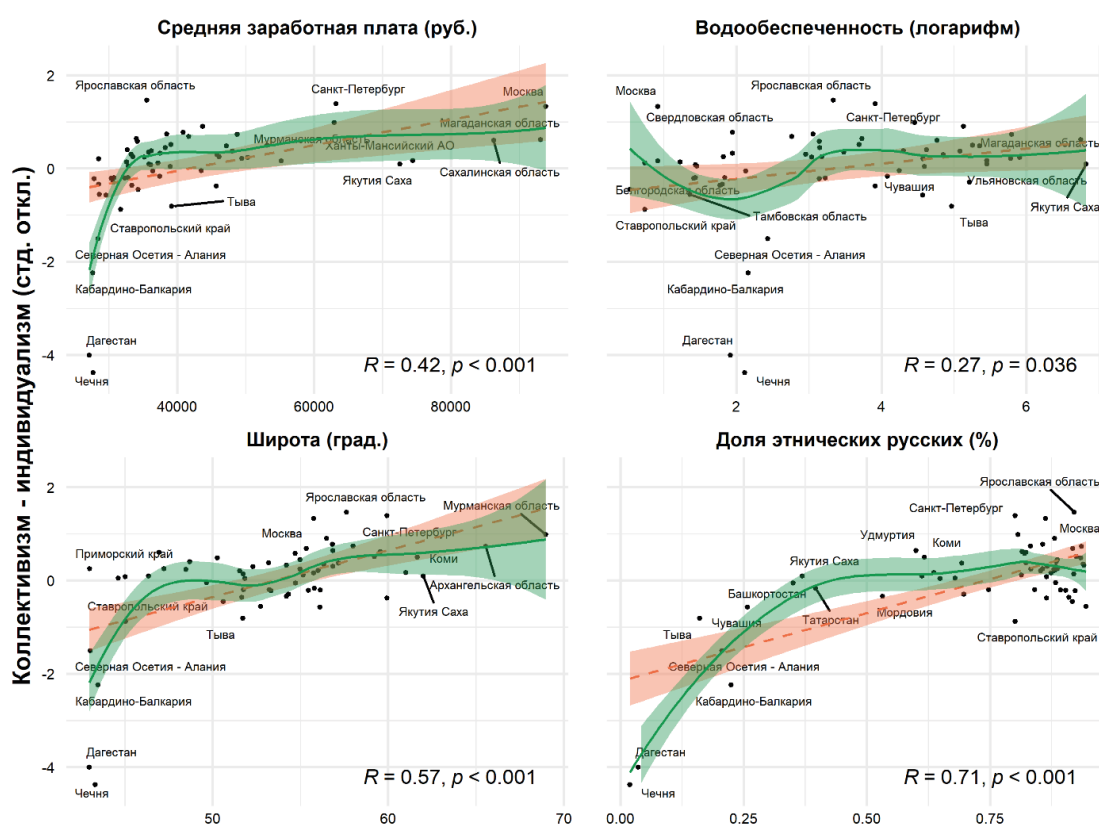


Рис. 2. Взаимосвязи ИК и его теоретических предикторов

Примечание: линейная аппроксимация и соответствующая доверительная область представлены оттенками оранжевого; локальная полиномиальная — оттенками зеленого. R — коэффициент корреляции по Пирсону; p — коэффициент статистической значимости (англ. p -value).

9. В Якутии и в Магаданской области водообеспеченность на душу населения более чем в 30 раз превосходит медианное значение по выборке, поэтому моделировать связь между этим показателем в исходном виде и ИК как линейную не представляется оправданным.

10. При добавлении дополнительных показателей, таких как среднегодовая температура в столице, доля жителей, родившихся в регионе, и доля жителей с высшим образованием, содержательные результаты не меняются. Новые предикторы ИК являются статистически незначимыми, а скорректированный коэффициент детерминации соответствующих моделей оказывается даже чуть ниже, чем для представленной в таблице 2. Подробности приводятся в разделе 2.1 приложения.

Таблица 2. МНК-оценки взаимосвязей ИК и его теоретических предикторов

Предиктор	β	p
Константа	-11,56	<0,001
Ср. зар. плата (log)	0,66	0,028
Водообеспеч. (log)	0,07	0,197
Широта	0,05	0,004
Доля русских	2,47	<0,001
N	60	
R ² / Скоррект. R ²	0,705 / 0,684	

Примечание: показаны нестандартизированные регрессионные коэффициенты.

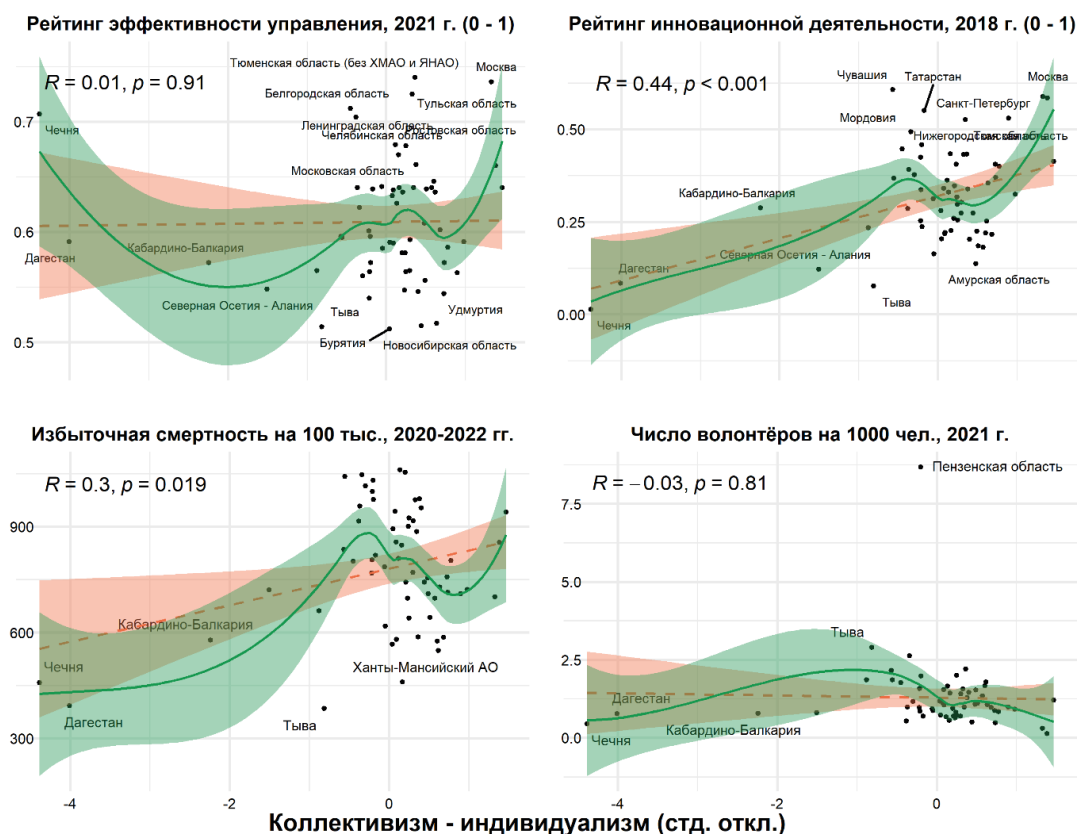


Рис. 3. Взаимосвязи ИК и избранных показателей регионального развития
Примечание: линейная аппроксимация и соответствующая доверительная область представлены оттенками оранжевого; локальная полиномиальная — оттенками зеленого. R — коэффициент корреляции по Пирсону; p — коэффициент статистической значимости (англ. *p-value*).

Что касается предсказательной способности региональных культурных различий, то ИК значимо и положительно связан с уровнем инновационной активности и избыточной смертностью во время пандемии (см. рис. 3 и табл. 3). При контроле на среднюю заработную плату по региону¹¹, увеличение ИК на одно стандартное отклонение сопряжено с увеличением индекса инновационной деятельности на 7 п. п. (теоретический размах — от 0 до 1) и ростом числа избыточных смертей на 100 000 человек за 2020–2022 годы на 112,78 (при разбросе значений этой переменной от 383,91 в Тыве до 1060,83 в Курской области). Корреляция между ИК и качеством работы региональных властей отсутствует. С гражданской активностью ситуация более сложная: коэффициент ИК в исходной модели незначим, но при исключении кавказских регионов и Пензенской области (в которой аномально много волонтеров) проявляется обратная зависимость между этими показателями ($\beta = -0,51$, $p = 0,003$, $N = 55$).

Таблица 3. МНК-оценки взаимосвязей ИК и избранных показателей регионального развития

Предиктор	Эффективность управления		Инновационная деятельность		Избыточная смертность		Волонтеров на 1000 человек	
	β	p	β	p	β	p	β	p
Константа	-0,07	0,819	1,05	0,092	5056,87	<0,001	9,41	0,112
ИК	-0,01	0,289	0,07	<0,001	112,78	<0,001	0,08	0,634
Ср. зар. плата (log)	0,06	0,021	-0,07	0,239	-403,81	<0,001	-0,77	0,168
N	60							
R ² / Скоррект. R ²	0,090/0,058		0,212/0,184		0,477/0,458		0,034/-0,000	
<i>Примечание:</i> показаны нестандартизированные регрессионные коэффициенты.								

11. С теоретической точки зрения средняя зарплата (как один из показателей уровня благосостояния) может рассматриваться как потенциально наиболее влиятельная общая причина межрегиональных различий в ИК. С теоретической точки зрения средняя зарплата (как один из показателей уровня благосостояния) может рассматриваться как потенциально наиболее влиятельная общая причина межрегиональных различий в ИК с одной стороны и эффективности управления, инновационной деятельности, избыточной смертности и волонтерской активности с другой стороны. При включении дополнительных контрольных переменных — процент жителей региона с высшим образованием, широта, доля русских — ИК остается значимым предиктором инновационной деятельности и избыточной смертности, хотя в абсолютном значении соответствующие коэффициенты несколько уменьшаются. Более подробное обсуждение этих результатов, равно как и спецификации моделей, представленных в таблице 3, дается в разделе 2.2 приложения.

Заключение

В настоящей работе описаны культурные различия между 60 субъектами Российской Федерации. На основе самого масштабного на данный момент ценностного опроса, проводившегося в стране, построена культурная карта России, отражающая межрегиональную вариацию по измерению *индивидуализм — коллективизм*. Согласно этой карте, наиболее коллективистскими регионами страны являются мусульманские республики СКФО. На другом «полюсе» — Москва, Санкт-Петербург и примкнувшая к ним Ярославская область.

Показано, что различия в преобладающих установках по отношению к репродуктивным свободам и гендерному равенству между регионами связаны с такими характеристиками, как средняя заработная плата, географическая широта, доля этнических русских и — в несколько меньшей степени — водообеспеченность на душу населения. Это свидетельствует о том, что теории, объясняющие процессы формирования национальной культуры через призму влияния экономических, историко-демографических и геоклиматических факторов, применимы и на внутристрановом уровне.

Кроме того, установлено, что региональные значения по шкале ИК коррелируют с инновационным развитием и смертностью в период пандемии COVID-19 — что также воспроизводит паттерны, ранее выявленные в межстрановых исследованиях. Вполне предсказуемо в регионах с преобладанием индивидуалистических ценностей наблюдается более высокий уровень инновационной активности. При этом в субъектах с преобладанием коллективистских ценностей зафиксировано меньше избыточных смертей в 2020–2022 годах.

В то же время не удалось подтвердить наличие связей между ИК и эффективностью государственного управления или уровнем волонтерской активности в российских регионах. Это может объясняться спецификой индикаторов, использованных для операционализации соответствующих переменных. Так, позициям конкретных субъектов в Рейтинге эффективности управления свойственна существенная и при этом нелинейная краткосрочная динамика¹². Культура меняется гораздо медленнее, поэтому ее эффекты в этом отношении могут быть не очень заметны. Подобная интерпретация подкрепляется тем фактом, что ИК коррелирует с другим политологическим рейтингом, измеряющим более стабильный признак — уровень демократичности регионов ($r = 0,44$, $p < 0,001$) (Minkov et al., 2023: 650).

Разумеется, нельзя исключать и того, что в России ИК на самом деле не связан с этими показателями: альтернативная метрика волонтерской активности — доля тех, кто указал, что работал волонтером, в том числе «...предоставлял свои про-

12. Корреляция по Пирсону между показателями 2021 и 2020 годов составляет всего 0,50. Однако в регрессионной модели с данными 2020 г. в качестве зависимой переменной коэффициент ИК также является незначимым. Кроме того, регрессионный анализ не подтверждает и предположение о параболческой связи между ИК и эффективностью региональных властей в оба года.

фессиональные услуги для решения общественной проблемы, для благотворительной акции»¹³, — также демонстрирует слабую негативную ассоциацию с ИК ($r = -0,28$, $p = 0,027$), которая полностью исчезает при исключении кавказских республик ($r = -0,04$, $p = 0,749$).

Представленный анализ имеет ряд ограничений. Во-первых, хотя использованная выборка и является наиболее полной по своему покрытию из доступных, она охватывает не все регионы России. С другой стороны, сильные корреляции между ИК и другими региональными характеристиками позволяют предположить, что при необходимости можно рассчитать приближенные значения по этому измерению для тех субъектов, в которых опрос не проводился, с помощью множественного восстановления (Фабрикант, 2015).

Во-вторых, культурные различия не сводятся исключительно к ИК. В той же модели Минкова–Хофстеде есть второе измерение (МГ); имеются и альтернативные теоретические модели. Поэтому предложенную в работе карту не следует воспринимать как исчерпывающее описание всех возможных культурных особенностей российских регионов — она показывает только их положение на шкале ИК и не учитывает, например, уровни религиозности и доверия (которые могут легитимно рассматриваться в качестве важных аспектов региональной культуры), а также специфику традиций и обычаев этнических групп, проживающих в конкретных субъектах.

В-третьих, в представленных регрессионных моделях учтены далеко не все возможные предикторы и эффекты ИК. Впрочем, в таблице 4 приводятся рассчитанные по описанной выше методике значения индекса ИК для каждого региона, попавшего в выборку. Другие исследователи могут свободно использовать эти данные для изучения того, как культурная специфика связана с показателями социально-экономического развития, политической динамикой и иными характеристиками российских регионов, представляющими академический или практический интерес.

Дополнительные материалы

Приложение и архив с материалами (исходными данными и скриптами R) для воспроизведения результатов, представленных в статье, доступны по следующей ссылке: <https://lcsr.hse.ru/databases/swbreg/indcol>

13. Этот вопрос также был включен в анкету регионального исследования.

Таблица 4. Значения индекса ИК для 60 российских регионов

Регион	ИК
Ярославская обл.	1,47
Москва	1,38
Санкт-Петербург	1,33
Мурманская обл.	0,98
Томская обл.	0,90
Свердловская обл.	0,78
Архангельская обл.	0,73
Кемеровская обл.	0,73
Магаданская обл.	0,68
Пермский край	0,64
Коми	0,62
Сахалинская обл.	0,60
Удмуртия	0,58
Калининградская обл.	0,51
Вологодская обл.	0,49
Волгоградская обл.	0,48
Новосибирская обл.	0,44
Амурская обл.	0,40
Нижегородская обл.	0,38
Самарская обл.	0,37
Тверская обл.	0,35
Тульская обл.	0,33
Иркутская обл.	0,30
Тюменская обл.	0,30
Саратовская обл.	0,25
Хабаровский край	0,25
Омская обл.	0,24
Красноярский край	0,23
Ростовская обл.	0,21
Приморский край	0,20
Ханты-Мансийский АО	0,17

Краснодарский край	0,16
Якутия	0,14
Бурятия	0,12
Курская обл.	0,09
Челябинская обл.	0,09
Московская обл.	0,08
Астраханская обл.	0,05
Крым	0,04
Башкортостан	-0,05
Забайкальский край	-0,06
Алтайский край	-0,17
Татарстан	-0,20
Оренбургская обл.	-0,20
Курганская обл.	-0,21
Пензенская обл.	-0,21
Владимирская обл.	-0,22
Ульяновская обл.	-0,30
Ленинградская обл.	-0,34
Мордовия	-0,36
Воронежская обл.	-0,38
Тамбовская обл.	-0,45
Белгородская обл.	-0,56
Чувашия	-0,57
Ставропольский край	-0,81
Тыва	-0,88
Северная Осетия	-1,50
Кабардино-Балкария	-2,24
Дагестан	-4,01
Чечня	-4,38

Литература

Алмакаева А. М., Соболева Н. Э., Климова А. М., Андреевкова А. В., Понарин Э. Д.
Региональное исследование лаборатории сравнительных социальных иссле-

- дований 2019-2020. Свидетельство о регистрации базы данных RU 2024623620, 20.08.2024.
- Аузан А. А., Никишина Е. Н. (2013). Долгосрочная экономическая динамика: роль неформальных институтов // Журнал экономической теории. № 4. С. 48-57.
- Антонов Е. В., Аузан А. А., Брызгалин В. А., Вороненко В. А., Золотов А. В., Никишина Е. Н., Припузова Н. А., Трухачев С. А. (2019). Социокультурные факторы инновационной активности населения. М.: Институт национальных проектов; Российская венчурная компания.
- Бахтигараева А. И., Брызгалин В. А., Никишина Е. Н., Припузова Н. А. (2021). Социокультурные особенности регионов России: общее и различия // Вестник Московского университета. Серия 6. Экономика. № 5. С. 29-51.
- Безуглова Н. П. (2008). Модель четырех параметров культуры Герта Хофстеде // Вестник Московского государственного университета культуры и искусств. № 5. С. 29-32.
- Брызгалин В. А., Никишина Е. Н. (2020). Существует ли региональная социокультурная специфика в России? Возможности использования социокультурного подхода в экономике // Вопросы экономики. № 7. С. 108-126.
- Вельцель К. П. (2018). Рождение свободы / Пер. с англ. А. Лисовского. М.: ВЦИОМ.
- ВЦИОМ. (2022). Великий пост-2022. URL: <https://wciom.ru/analytical-reviews/analiticheskii-obzor/velikii-post-2022> (дата доступа: 02.05.2024).
- Галлямова А. А., Григорьев Д. С. (2023). Культурное измерение «индивидуализм — коллективизм» как основной инструмент анализа сходств и различий культур // Журнал социологии и социальной антропологии. Т. 26. № 3. С. 115-148.
- Герд А. С., Лебедев Г. С. (ред.). (1999). Основания регионалистики. Формирование и эволюция историко-культурных зон. СПб.: Издательство СПбГУ.
- Гохберг Л. М. (ред.). (2021). Рейтинг инновационного развития субъектов Российской Федерации. Выпуск 7. М.: НИУ ВШЭ.
- Данилова Е., Тарарухина М. (2003). Российская производственная культура в параметрах Г. Хофстеде // Мониторинг общественного мнения: экономические и социальные перемены. № 3. С. 53-64.
- Добро.РФ. (2021). Аналитика волонтерства. URL: <https://dobro.ru/analytics> (дата доступа: 02.05.2024).
- Дубицкая В. П., Тарарухина М. И. (2010). Быть ли России Америкой? Российское исследование управленческой культуры по методике Герта Хофстеде // Социологический журнал. № 4. С. 42-65.
- Зайончковская Ж. А. (1999). Внутренняя миграция в России и в СССР в XX веке как отражение социальной модернизации // Мир России. Социология. Этнология. Т. 8. № 4. С. 22-34.
- Зубаревич Н. В. (2010). Регионы России: неравенство, кризис, модернизация. М.: Независимый институт социальной политики.
- Инглхарт Р. Ф., Вельцель К. П. (2011). Модернизация, культурные изменения и демократия. М.: Новое издательство.

- Ионин Л. Г. (2004). Социология культуры. М.: Издательский дом ГУ-ВШЭ.
- Карцева М. А., Мкртчян Н. В., Флоринская Ю. Ф. (2020). Миграция в России и социально-экономическое развитие регионов: анализ взаимного влияния // Проблемы прогнозирования. № 4. С. 87-97.
- Коряков Ю. Б., Давидюк Т. И., Харитонов В. С., Евстигнеева А. П., Сюрюн А. А. (2022). Список языков России и статусы их витальности. Монография-препринт. М.: Институт языкознания РАН.
- Крылов М. П. (2010). Региональная идентичность в Европейской России. М.: Новый хронограф.
- Лапин Н. И. (ред.). (2016). Атлас модернизации России и ее регионов: социоэкономические и социокультурные тенденции и проблемы. М.: Весь мир.
- Латов Ю. В., Латова Н. В., Николаева С. И. (2005). Повседневная теневая экономика и национальная экономическая ментальность в современной России: взаимосвязь индексов Г. Хофстеде и индикаторов теневой экономической деятельности. М.: Директмедиа Паблишинг.
- Латов Ю. В., Латова И. В. (2007). Открытия и парадоксы этнометрического анализа российской хозяйственной культуры по методике Г. Хофстеде // Мир России. Социология. Этнология. Т. 16. № 4 С. 43-72.
- Латова Н. В. (2016). Культурная специфика россиян (этнометрический анализ на основе концепции Г. Хофстеде) // Вестник института социологии. Т. 7. № 4. С. 155-179
- Лебедева Н. М., Татарко А. Н. (2007). Ценности культуры и развитие общества. М.: Изд. дом ГУ ВШЭ.
- Лебедева Н. М., Татарко А. Н. (2009). Культура как фактор общественного прогресса. М.: ЗАО «Юстицинформ».
- Лункин Р. Н. (2008). «Русские» регионы России: степень православности и политические ориентации // Социологические исследования. № 4. С. 27-36.
- Магун В. С., Руднев М. Г., Шмидт П. (2015). Европейская ценностная типология и базовые ценности россиян // Вестник общественного мнения. Данные. Анализ. Дискуссии. № 3-4. С. 74-93.
- Макласова Е. В. (2020). Взаимодействие климата и экономики как фактор уровня коллективизма в регионах России // Общественные науки и современность. Т. 20. № 2. С. 25-40.
- Минков М. А., Соколов Б. О., Ломакин И. В. (2023). Эволюция модели культурных измерений Хофстеде: параллели между объективной и субъективной культурой // Социологическое обозрение. Т. 22. № 3. С. 287-317.
- Мурзина И. Я. (2004). Методологические аспекты изучения региональной культуры // Социологические исследования. № 2. С. 60-65.
- Наумов А. (1996). Хофстидово измерение России (влияние национальной культуры на управление бизнесом) // Менеджмент. № 3. С. 70-103.
- Науменко Т. В., Морозова Д. А. (2018). Теория межкультурных измерений Г. Хофстеде как методологическая основа исследования современных социальных процессов // Международный журнал исследований культуры. № 1. С. 144-154.

- Немировская А. В., Фoa P. (2013). Социокультурные особенности фронта России // Социологические исследования. № 4. С. 80-88.
- НИА-Природа (2018). Государственный доклад «О состоянии и использовании водных ресурсов Российской Федерации в 2017 году». М.: НИА-Природа.
- Орлов Д., Туровский Р. (2022). IX Рейтинг эффективности управления в субъектах Российской Федерации в 2021 году // Агентство политических и экономический коммуникаций. URL: http://apcom.ru/projects/item.php?SECTION_ID=91&ELEMENT_ID=7691 (дата доступа: 02.05.2024).
- Ослон А. А. (2006). Мегаопросы населения России (Проект Георейтинг) // Полис. Политические исследования. № 6. С. 6-23.
- Петров Н. В., Титков А. С. (2013). Рейтинг демократичности регионов Московского центра Карнеги: 10 лет в строю. М.: Московский центр Карнеги.
- Резун Д. Я., Шиловский М. В. (2005). Сибирь, конец XVI — начало XX века: фронт в контексте этносоциальных и этнокультурных процессов. Новосибирск: ИД «Сова».
- Росстат (2012). Социально-демографический портрет России: по итогам Всероссийской переписи населения 2010 года. М.: ИИЦ «Статистика России».
- Росстат (2022). Итоги ВПН-2020. Том 5. Национальный состав и владение языками. URL: https://rosstat.gov.ru/vpn/2020/Том5_Nacionalnyj_sostav_i_vladenie_yazykami (дата доступа: 02.05.2024).
- Росстат (2023). Среднемесячная номинальная начисленная заработная плата работников в целом по экономике по субъектам Российской Федерации за 2000–2022 гг. URL: https://rosstat.gov.ru/labor_market_employment_salaries (дата обращения: 01.05.2024).
- Триандис Г. К. (2007). Культура и социальное поведение / Пер. с англ. В. А. Соснина. М.: Форум.
- Туровский Р. Ф. (2003). Соотношение культурных ландшафтов и региональной идентичности в современной России // Идентичность и география в постсоветской России / М. Бассин, К. Э. Аксенов (ред.). СПб.: Геликон Плюс. С. 139-173.
- Фабрикант М. С. (2015). Модель-ориентированный подход к отсутствующим значениям: множественная импутация в многоуровневой регрессии посредством R (на примере анализа опросных данных) // Социология: методология, методы, математическое моделирование. № 41. С. 7-29.
- Хофстеде Г. (2014). Модель Хофстеде в контексте: параметры количественной характеристики культур / Пер. с англ. В. Б. Кашкина // Язык, коммуникация и социальная среда. № 12. С. 9-49.
- Шварц Ш. (2008). Культурные ценностные ориентации: природа и следствия национальных различий // Психология. Журнал Высшей школы экономики. Т. 5. № 2. С. 37-67.
- Щербак А. Н. (2023). «Православный пояс» на электоральной карте России в 2011–2021 годах // Социологическое обозрение. Т. 22. № 3. С. 172-195.

- Щербак А. Н., Ухватова М. В. (2018). От «красного пояса» — к «библейскому»: исторические предпосылки сдвигов в политической географии России // *Общественные науки и современность*. Т. 6. № 6. С. 98–113.
- Akaliyski P., Welzel C., Bond M. H., Minkov M. (2021). On “Nationology”: The Gravitational Field of National Culture // *Journal of Cross-Cultural Psychology*. Vol. 52. № 8–9. P. 771–793.
- Beugelsdijk S., Welzel C. (2018). Dimensions and Dynamics of National Culture: Synthesizing Hofstede with Inglehart // *Journal of Cross-Cultural Psychology*. Vol. 49. № 10. P. 1469–1505.
- Fincher C. L., Thornhill R., Murray D. R., Schaller M. (2008). Pathogen Prevalence Predicts Human Cross-Cultural Variability in Individualism/Collectivism // *Proceedings of the Royal Society B: Biological Sciences*. Vol. 275. № 1640. P. 1279–1285.
- Foa R. S., Nemirovskaya A. (2019) Frontier Settlement and the Spatial Variation of Civic Institutions // *Political Geography*. Vol. 73. P. 112–122.
- Fog A. (2021). A Test of the Reproducibility of the Clustering of Cultural Variables // *Cross-Cultural Research*. Vol. 55. № 1. P. 29–57.
- Fog A. (2023). Two-Dimensional Models of Cultural Differences: Statistical and Theoretical Analysis // *Cross-Cultural Research*. Vol. 57. № 2–3. P. 115–165.
- GitHub. (2023). Excess Mortality During COVID-19 Pandemic. URL: <https://github.com/dkobak/excess-mortality> (дата доступа: 02.05.2024).
- Gorodnichenko Yu., Roland G. (2011). Individualism, Innovation, and Long-Run Growth // *Proceedings of the National Academy of Sciences*. Vol. 108. № supplement_4. P. 21316–21319.
- Green E. G. T., Deschamps J.-C., Páez D. (2005). Variation of Individualism and Collectivism Within and Between 20 Countries: A Typological Analysis // *Journal of Cross-Cultural Psychology*. Vol. 36. № 3. P. 321–339.
- Hofstede G. (1980). *Culture’s Consequences: International Differences in Work-Related Values*. Beverly Hills, CA: Sage.
- Kaasa A. (2021). Merging Hofstede, Schwartz, and Inglehart into a Single System // *Journal of Cross-Cultural Psychology*. Vol. 52. № 4. P. 339–353.
- Kaasa A., Minkov M. (2022). Are Different Two-Dimensional Models of Culture Just a Matter of Different Rotations? Evidence from the Analysis Based on the WVS/EVS // *Journal of Cross-Cultural Psychology*. Vol. 53. № 2. P. 127–156.
- Kara A., Peterson M. F., Søndergaard M. (2021). Seeking and Explaining Culturally Meaningful Within-Country Regions: A Functional, Institutional and Critical Event Analysis // *International Journal of Cross Cultural Management*. Vol. 21. № 3. P. 507–544.
- Karlinsky A., Kobak D. (2021). Tracking Excess Mortality Across Countries During the COVID-19 Pandemic with the World Mortality Dataset // *eLife*. Vol. 10. P. 1–21.
- Kroeber A. L., Kluckhohn C. (1952). *Culture: A Critical Review of Concepts and Definitions*. Cambridge, MA: Peabody Museum Press.

- Kyriacou A. P.* (2016). Individualism–Collectivism, Governance and Economic Development// *European Journal of Political Economy*. Vol. 42. № С. P. 91–104.
- Li J., Akaliyski P., Heisig J. P., Löbl S., Minkov M.* (2022). Flexible Societies Excelled in Saving Lives in the First Phase of the COVID-19 Pandemic// *Frontiers in Psychology*. Vol. 13. P. 1–13.
- Maaravi Yo., Levy A., Gur T., Confino D., Segal S.* (2021). “The Tragedy of the Commons”: How Individualism and Collectivism Affected the Spread of the COVID-19 Pandemic// *Frontiers in Public Health*. Vol. 9. P. 1–6.
- Minkov M.* (2018). A Revision of Hofstede’s Model of National Culture: Old Evidence and New Data from 56 Countries// *Cross Cultural & Strategic Management*. Vol. 25. № 2. P. 231–256.
- Minkov M., Blagoev V., Hofstede G.* (2013). The Boundaries of Culture: Do Questions About Societal Norms Reveal Cultural Differences? // *Journal of Cross-Cultural Psychology*. Vol. 44. № 7. P. 1094–1106.
- Minkov M., Dutt P., Varma T., Schachner M., Morales O., Sanchez C. J., Jandosova J., Khassenbekov Ye., Mudd B.* (2017). A Revision of Hofstede’s Individualism–Collectivism Dimension: A New National Index from a 56-Country Study// *Cross Cultural & Strategic Management*. Vol. 24. № 3. P. 386–404.
- Minkov M., Kaasa A.* (2021). A Test of the Revised Minkov-Hofstede Model of Culture: Mirror Images of Subjective and Objective Culture Across Nations and the 50 US States// *Cross-Cultural Research*. Vol. 55. № 2–3. P. 230–281.
- Minkov M., Kaasa A.* (2022). Do Dimensions of Culture Exist Objectively? A Validation of the Revised Minkov-Hofstede Model of Culture with World Values Survey Items and Scores for 102 Countries// *Journal of International Management*. Vol. 28. № 4.
- Minkov M., Sokolov B., Ponarin E., Almakaeva A., Nastina E.* (2023). Is “Regional Culture” a Meaningful Concept? Cultural Differences Across 60 Russian Regions// *Cross Cultural & Strategic Management*. Vol. 30. № 3. P. 637–656.
- Minkov M., Vignoles V., Welzel C., Akaliyski P., Bond M. H., Kaasa A., Smith P.* (2024). Comparative Culturology and Cross-Cultural Psychology: How Comparing Societal Cultures Differs from Comparing Individuals’ Minds Across Cultures// *Journal of Cross-Cultural Psychology*. Vol. 55. № 2. P. 164–188.
- Santos H. C., Varnum M. E. W., Grossman I.* (2017). Global Increases in Individualism// *Psychological Science*. Vol. 28. № 9. P. 1228–1239.
- Schwartz Sh. H.* (1994). Are There Universal Aspects in the Structure and Contents of Human Values? // *Journal of Social Issues*. Vol. 50. № 4. P. 19–45.
- Smith P. B., Dugan S., Trompenaars F.* (1996). National Culture and the Values of Organizational Employees: A Dimensional Analysis Across 43 Nations// *Journal of Cross-Cultural Psychology*. Vol. 27. № 2. P. 231–264.
- Sokolov B.* (2018). The Index of Emancipative Values: Measurement Model Misspecifications// *American Political Science Review*. Vol. 112. № 2. P. 395–408.
- Tatarko A., Maklasova E., Van de Vliert E.* (2022). Climato-Economic Context of Regional Crime and Corruption Across the Russian Federation// *Environment and Behavior*. Vol. 54. № 3. P. 575–596.

- Taylor M. Z., Wilson S.* (2012). Does Culture Still Matter? The Effects of Individualism on National Innovation Rates // *Journal of Business Venturing*. Vol. 27. № 2. P. 234–247.
- Triandis H., Bontempo R., Villareal M., Asai M., Lucca N.* (1988). Individualism and Collectivism: Cross-Cultural Perspectives on Self-Ingroup Relationships // *Journal of Personality and Social Psychology*. Vol. 54. № 2. P. 323–338.
- Van de Vliert E.* (2013). Climato-Economic Habitats Support Patterns of Human Needs, Stresses, and Freedoms // *Behavioral and Brain Sciences*. Vol. 36. № 5. P. 465–480.
- Van de Vliert E.* (2020). The Global Ecology of Differentiation Between Us and Them // *Nature Human Behaviour*. Vol. 4. № 3. P. 270–278.
- Vauclair C. M., Fischer R.* (2011). Do Cultural Values Predict Individuals' Moral Attitudes? A Cross-Cultural Multilevel Approach // *European Journal of Social Psychology*. Vol. 41. № 5. P. 645–657.
- Webster G. D., Howell J. L., Losee J. E., Mahar E. A., Wongsomboon V.* (2021). Culture, COVID-19, and Collectivism: A Paradox of American Exceptionalism? // *Personality and Individual Differences*. Vol. 178.
- Welzel C.* (2010). How Selfish Are Self-Expression Values? A Civicness Test // *Journal of Cross-Cultural Psychology*. Vol. 41. № 2. P. 152–174.
- Welzel C., Inglehart R. F.* (2016). Misconceptions of Measurement Equivalence: Time for a Paradigm Shift // *Comparative Political Studies*. Vol. 49. № 8. P. 1068–1094.
- Welzel C., Kruse S., Brunkert L., Brieger S. A.* (2023). Cool Water: The Geo-Climatic Source of Western Exceptionalism, Research Monograph Preprint Version # 2023-08-27. URL: https://www.coolwatereffect.com/_files/ugd/d5cf89_4dcc947d7ef746148d0365b2c2076e50.pdf (дата доступа: 02.05.2024).

Individualism–Collectivism Differences Across 60 Russian Regions

Boris Sokolov

Candidate of Sciences in Political Science, Leading Research Fellow at the Ronald F. Inglehart Laboratory for Comparative Social Research, HSE University; Associate Professor at the Department of Sociology, St. Petersburg School of Social Sciences and Area Studies, HSE University in St. Petersburg.
Address: 55-2 Sedova str., Saint Petersburg, 192171 Russian Federation
E-mail: bssokolov@gmail.com

Anna Almakaeva

PhD in Sociology, Head of the Ronald F. Inglehart Laboratory for Comparative Social Research: Associate Professor at the School of Sociology, Faculty of Social Sciences, HSE University; Academic Editor at the Department for Science and Methodology, Russian Public Opinion Research Center (VCIOM).
Address: 20 Myasnitskaya str., Moscow, 101000 Russian Federation
E-mail: aalmakaeva@hse.ru

Ilya Lomakin

Visiting Specialist at the Ronald F. Inglehart Laboratory for Comparative Social Research, HSE University, Russia; Graduate Student at the OSCE Academy in Bishkek, Kyrgyzstan; Visiting Researcher at the Faculty of Economics, University of Coimbra, Portugal.

Address: 20 Myasnitskaya str., Moscow, 101000 Russian Federation

E-mail: ilomakin@hse.ru, elijah.lomakin@gmail.com

Michael Minkov

PhD in Social Anthropology, Academic Supervisor at the Ronald F. Inglehart Laboratory for Comparative Social Research, HSE University, Russian Federation; Professor of Cross-Cultural Studies, Varna University of Management, Bulgaria.

Address: 20 Myasnitskaya str., Moscow, 101000 Russian Federation

E-mail: profminkov@abv.bg

Natalia Mikhailova

Expert at the Institute for Social Policy; Lecturer at the School of Sociology, Faculty of Social Sciences; Research Assistant at the Ronald F. Inglehart Laboratory for Comparative Social Research, HSE University.

Address: 20 Myasnitskaya str., Moscow, 101000 Russian Federation

E-mail: nmikhaylova@hse.ru

Ekaterina Nastina

Candidate of Sciences in Sociology, Junior Research Fellow at the Ronald F. Inglehart Laboratory for Comparative Social Research; Senior Lecturer at the School of Sociology, Faculty of Social Sciences, HSE University.

Address: 20 Myasnitskaya str., Moscow, 101000 Russian Federation

E-mail: enastina@hse.ru

Eduard Ponarin

PhD in Sociology, Leading Research Fellow at the Ronald F. Inglehart Laboratory for Comparative Social Research, HSE University; Professor at the Department of Sociology, St. Petersburg School of Social Sciences and Area Studies, HSE University in St. Petersburg.

Address: 55-2 Sedova str., Saint Petersburg, 192171 Russian Federation

E-mail: eponarin@hse.ru

This paper explores the cultural differences between Russian regions operationalized in terms of Minkov's recent revision of Hofstede's famous individualism — collectivism dimension (I-C). Using a large survey (N = 18,768) conducted in 2019-2020 and spanning 60 regions, we construct a cultural map of the Russian Federation illustrating within-country variation in I-C. Our measure of I-C is based on respondents' attitudes toward reproductive freedoms and gender equality in different spheres of life, aggregated to the regional level and then merged into a composite index via principal components analysis. The highest prevalence of individualistic norms is found in the Yaroslavl region, Moscow, and St. Petersburg, while the highest prevalence of collectivist norms is found in the Muslim regions of the Northern Caucasus. Such characteristics as average wage, geographical latitude of the capital, percentage of ethnic Russians and — to a somewhat lesser extent — freshwater availability per capita, predict higher prevalence of individualistic norms in regional culture. In addition, we find that the relative prevalence of individualism is associated with higher innovation rates, while the relative prevalence of collectivism is associated with less excess deaths per 100,000 during the active phase of the COVID-19 pandemic (2020-2022). At the same time, we do not observe the putative effects of I-C on the level of volunteer activity and the quality of regional governance. Finally, we report I-C scores for all 60 surveyed regions, in order

to facilitate further research endeavors focusing on the interplay between regional cultures and socio-economic modernization in Russia.

Keywords: Russian regions, culture, Minkov — Hofstede model, individualism — collectivism, innovations, socio-economic development, COVID-19 pandemic

References

- Akaliyski P., Welzel C., Bond M. H., Minkov M. (2021) On “Nationology”: The Gravitational Field of National Culture. *Journal of Cross-Cultural Psychology*, vol. 52, no 8–9, pp. 771–793.
- Antonov E. V., Auzan A. A., Bryzgalin V. A., Voronenko V. A., Zolotov A. V., Nikishina E. N., Pripuzova N. A., Trukhachev S. A. (2019) *Sotsiokul'turnye faktory innovatsionnoi aktivnosti naseleniya* [Sociocultural Factors of Population Innovation Activity], Moscow: Institute for National Projects; Russian Venture Company.
- Auzan A. A., Nikishina E. N. (2013) Dolgosrochnaya ehkonomicheskaya dinamika: rol' neformal'nykh institutov [Long-Term Economic Dynamics: The Role of Informal Institutions]. *Journal of Economic Theory*, no 4, pp. 48–57.
- Bakhtigaraeva A. I., Bryzgalin V. A., Nikishina E. N., Pripuzova N. A. (2021) Sotsiokul'turnye osobennosti regionov Rossii: obshchee i razlichiya [Sociocultural Specifics of Russia's Regions: Common Features and Differences]. *Moscow University Economics Bulletin*, no 5, pp. 29–51.
- Beugelsdijk S., Welzel C. (2018) Dimensions and Dynamics of National Culture: Synthesizing Hofstede with Inglehart. *Journal of Cross-Cultural Psychology*, vol. 49, no 10, pp. 1469–1505.
- Bezuglova N. P. (2008) Model' chetyreh parametrov kul'tury Girta Hofsteda [Geert Hofstede's Four Cultural Dimensions Model]. *Bulletin of the Moscow State University of Culture and Arts*, no 5, pp. 29–32.
- Bryzgalin V. A., Nikishina E. N. (2020) Sushchestvuet li regional'naya sotsiokul'turnaya spetsifika v Rossii? Vozmozhnosti ispol'zovaniya sotsiokul'turnogo podkhoda v ehkonomike [Is there a regional culture in Russia? Opportunities of using a sociocultural approach in economics]. *Voprosy ehkonomiki*, no 7, pp. 108–126.
- Danilova E., Tararukhina M. (2003) Rossijskaja proizvodstvennaja kul'tura v parametroh G. Hofsteda [The Russian Industrial Culture in G. Hofstede's Dimensions]. *Monitoring of Public Opinion: Economic and Social Changes*, no 3, pp. 53–64.
- Dobro.RU. (2021) *Analitika volonterstva* [Volunteering Analytics]. Available at: <https://dobro.ru/analytics> (accessed 2 May 2024).
- Dubitskaya V. P., Tararukhina M. I. (2010) Byt' li Rossii Amerikoi? Rossiiskoe issledovanie upravlencheskoi kul'tury po metodike Gerta Hofstede [Can Russia Become America? Russian Study of Management Culture Using Geert Hofstede's Method]. *Sociological Journal*, no 4, pp. 42–65.
- Fabrykant M. S. (2015) Model'-orientirovannyj podhod k otsutstvujushhim znachenijam: mnozhestvennaja imputacija v mnogourovnevoj regressii posredstvom R (na primere analiza oprosnih dannyh) [Model-Oriented Approach to Missing Values: Multiple Imputation in Multilevel Regression Using R (On the Example of Analyzing Survey Data)]. *Sociology: Methodology, Methods, Mathematical Modeling*, no 41, pp. 7–29.
- Fincher C. L., Thornhill R., Murray D. R., Schaller M. (2008) Pathogen Prevalence Predicts Human Cross-Cultural Variability in Individualism/Collectivism. *Proceedings of the Royal Society B: Biological Sciences*, vol. 275, no 1640, pp. 1279–1285.
- Foa R. S., Nemirovskaya A. (2019) Frontier Settlement and the Spatial Variation of Civic Institutions. *Political Geography*, vol. 73, pp. 112–122.
- Fog A. (2021) A Test of the Reproducibility of the Clustering of Cultural Variables. *Cross-Cultural Research*, vol. 55, no 1, pp. 29–57.
- Fog A. (2023) Two-Dimensional Models of Cultural Differences: Statistical and Theoretical Analysis. *Cross-Cultural Research*, vol. 57, no 2–3, pp. 115–165.

- Gallyamova A. A., Grigoryev D. S. (2023) Kul'turnoe izmerenie "individualizm — kollektivizm" kak osnovnoj instrument analiza shodstv i razlichij kul'tur [The Cultural Dimension "Individualism–Collectivism" as the Main Tool for Analyzing the Similarities and Differences of Cultures]. *The Journal of Sociology and Social Anthropology*, vol. 26, no 3, pp. 115–148.
- Gerd A. S., Lebedev G. S. (eds.) (1999) *Osnovaniya regionalistiki. Formirovanie i jevoljucija istoriko-kul'turnyh zon* [Foundations of Regionalism. Formation and Evolution of Historical and Cultural Zones], Saint Petersburg: St. Petersburg State University Publishing House.
- GitHub. (2023) Excess Mortality During COVID-19 Pandemic. Available at: <https://github.com/dkobak/excess-mortality> (accessed 2 May 2024).
- Gokhberg L. M. (ed.) (2021) *Rejting innovacionnogo razvitija subjektov Rossijskoj Federacii. Vypusk 7* [Russian Regional Innovation Scoreboard, Issue 7], Moscow: HSE Publishing House.
- Gorodnichenko Yu., Roland G. (2011) Individualism, Innovation, and Long-Run Growth. *Proceedings of the National Academy of Sciences*, vol. 108, no supplement_4, pp. 21316–21319.
- Green E. G. T., Deschamps J.-C., Páez D. (2005) Variation of Individualism and Collectivism Within and Between 20 Countries: A Typological Analysis. *Journal of Cross-Cultural Psychology*, vol. 36, no 3, pp. 321–339.
- Hofstede G. (1980) *Culture's Consequences: International Differences in Work-Related Values*, Beverly Hills, CA: Sage.
- Hofstede G. (2014) Model' Hofstede v kontekste: parametry kolichestvennoj harakteristiki kul'tur [Dimensionalizing Cultures: The Hofstede Model in Context]. *Language, Communication and Social Environment*, no 12, pp. 9–49.
- Inglehart R., Welzel C. (2011) *Modernizacija, kul'turnye izmenenija i demokratija* [Modernization, Cultural Change, and Democracy], Moscow: Novoye izdatelstvo.
- Ionin L. G. (2004) *Sociologija kul'tury* [Sociology of Culture], Moscow: HSE Publishing House.
- Kaasa A. (2021) Merging Hofstede, Schwartz, and Inglehart into a Single System. *Journal of Cross-Cultural Psychology*, vol. 52, no 4, pp. 339–353.
- Kaasa A., Minkov M. (2022) Are Different Two-Dimensional Models of Culture Just a Matter of Different Rotations? Evidence from the Analysis Based on the WVS/EVS. *Journal of Cross-Cultural Psychology*, vol. 53, no 2, pp. 127–156.
- Kara A., Peterson M. F., Søndergaard M. (2021) Seeking and Explaining Culturally Meaningful Within-Country Regions: A Functional, Institutional and Critical Event Analysis. *International Journal of Cross Cultural Management*, vol. 21, no 3, pp. 507–544.
- Karlinsky A., Kobak D. (2021) Tracking Excess Mortality Across Countries During the COVID-19 Pandemic with the World Mortality Dataset. *eLife*, vol. 10, pp. 1–21.
- Kartseva M. A., Mkrtychyan N. V., Florinskaya Yu. F. (2020) Migracija v Rossii i social'no-jekonomicheskoe razvitie regionov: analiz vzaimnogo vlijanija [Migration in Russia and Regional Socioeconomic Development: Cross-Impact Analysis]. *Studies on Russian Economic Development*, no 4, pp. 87–97.
- Koryakov Yu. B., Davidyuk T. I., Kharitonov V. S., Evstigneeva A. P., Syuryun A. A. (2022) *Spisok jazykov Rossii i statusy ih vital'nosti. Monografija-preprint* [List of Languages of Russia and the Statuses of Their Vitality, Preprint Monograph], Moscow: Institute of Linguistics of the Russian Academy of Sciences.
- Kroeber A. L., Kluckhohn C. (1952) *Culture: A Critical Review of Concepts and Definitions*, Cambridge, MA: Peabody Museum Press.
- Krylov M. P. (2010) *Regional'naja identichnost' v Evropejskoj Rossii* [Regional Identity in European Russia], Moscow: Novyi Khronograf.
- Kyriacou A. P. (2016) Individualism–Collectivism, Governance and Economic Development. *European Journal of Political Economy*, vol. 42, no C, pp. 91–104.
- Lapin N. I. (ed.) (2016) *Atlas modernizacii Rossii i ee regionov: sociojekonomicheskie i sociokul'turnye tendencii i problemy* [Atlas of Modernization of Russia and Its Regions: Socioeconomic and Sociocultural Trends and Challenges], Moscow: Ves' Mir.
- Latov Yu. V., Latova N. V., Nikolaeva S. I. (2005). *Povsednevnyaya tenevaya ehkonomika i natsional'naya ehkonomicheskaya mental'nost' v sovremennoj Rossii: vzaimosvyaz' indeksov G. Khofsteda i indikatorov tenevoi ehkonomicheskoi deyatel'nosti* [Routine Shadow Economy and National

- Economic Mentality in Modern Russia: Relationship Between Hofstede Indices and Indicators of Shadow Economy Activities], Moscow: Direktmedia Publishing
- Latov, YU. V., Latova, I. V. (2007). Otkrytiya i paradoksy ehntometricheskogo analiza rossiiskoi khozyaistvennoi kul'tury po metodike G. Hofsteda [Discoveries and Paradoxes of Ethnometric Analysis of Russian Economic Culture Using G. Hofstede's Methodology]. *Universe of Russia*, vol. 16, no 4, pp. 43-72.
- Latova N.V. (2016) Kul'turnaja speciYka rossiyan (jetnometricheskij analiz na osnove koncepcii G. Hofsteda) [Russians' Cultural Specificity (An Ethnometrical Analysis Based on G. Hofstede's Model)]. *Bulletin of the Institute of Sociology*, vol. 7, no 4, pp. 155-179.
- Lebedeva N. M., Tatarko A. N. (2007) *Tsennosti kul'tury i razvitie obshchestva* [Cultural Values and Social Development], Moscow: Higher School of Economics publishing house.
- Lebedeva N. M., Tatarko A. N. (2009) Kul'tura kak faktor obshchestvennogo progressa [Culture as a Factor of Social Progress], Moscow: ZAO «Yustitsinform».
- Li J., Akaliyski P., Heisig J. P., Löbl S., Minkov M. (2022) Flexible Societies Excelled in Saving Lives in the First Phase of the COVID-19 Pandemic. *Frontiers in Psychology*, vol. 13, pp. 1-13.
- Lunkin R. N. (2008) "Russkie" regiony Rossii: stepen' pravoslavnosti i politicheskie orientacii ["Russian" Regions of Russia: The Degree of Orthodoxy and Political Orientations]. *Sociological Studies*, no 4, pp. 27-36.
- Maaravi Yo., Levy A., Gur T., Confino D., Segal S. (2021) "The Tragedy of the Commons": How Individualism and Collectivism Affected the Spread of the COVID-19 Pandemic. *Frontiers in Public Health*, vol. 9, pp. 1-6.
- Magun V. S., Rudnev M. G., Schmidt P. (2015) Evropejskaja cennostnaja tipologija i bazovye cennosti rossiyan [European Value Typology and Basic Values of Russians]. *The Russian Public Opinion Herald. Data. Analysis. Discussions*, no 3-4, pp. 74-93.
- Maklasova E. V. (2020) Vzaimodejstvie klimata i jekonomiki kak faktor urovnja kolektivizma v regionah Rossii [The Interaction of Climate and Economy as a Factor of the Level of Collectivism in the Regions of Russia]. *Social Sciences and Contemporary World*, vol. 20, no 2, pp. 25-40.
- Minkov M. (2018) A Revision of Hofstede's Model of National Culture: Old Evidence and New Data from 56 Countries. *Cross Cultural & Strategic Management*, vol. 25, no 2, pp. 231-256.
- Minkov M., Blagoev V., Hofstede G. (2013) The Boundaries of Culture: Do Questions About Societal Norms Reveal Cultural Differences? *Journal of Cross-Cultural Psychology*, vol. 44, no 7, pp. 1094-1106.
- Minkov M., Dutt P., Varma T., Schachner M., Morales O., Sanchez C. J., Jandosova J., Khassenbekov Ye., Mudd B. (2017) A Revision of Hofstede's Individualism-Collectivism Dimension: A New National Index from a 56-Country Study. *Cross Cultural & Strategic Management*, vol. 24, no 3, pp. 386-404.
- Minkov M., Kaasa A. (2021) A Test of the Revised Minkov-Hofstede Model of Culture: Mirror Images of Subjective and Objective Culture Across Nations and the 50 US States. *Cross-Cultural Research*, vol. 55, no 2-3, pp. 230-281.
- Minkov M., Kaasa A. (2022) Do Dimensions of Culture Exist Objectively? A Validation of the Revised Minkov-Hofstede Model of Culture with World Values Survey Items and Scores for 102 Countries. *Journal of International Management*, vol. 28, no 4.
- Minkov M., Sokolov B., Lomakin I. (2023) Jevoljucija modeli kul'turnyh izmerenij Hofstede: paralleli mezhdu objektivnoj i subjektivnoj kul'turoj [Evolution of the Hofstede Model of Cultural Dimensions: Parallels Between Objective and Subjective Culture]. *Russian Sociological Review*, vol. 22, no 3, pp. 287-317.
- Minkov M., Sokolov B., Ponarin E., Almakaeva A., Nastina E. (2023) Is "Regional Culture" a Meaningful Concept? Cultural Differences Across 60 Russian Regions. *Cross Cultural & Strategic Management*, vol. 30, no 3, pp. 637-656.
- Minkov M., Vignoles V., Welzel C., Akaliyski P., Bond M. H., Kaasa A., Smith P. (2024) Comparative Culturology and Cross-Cultural Psychology: How Comparing Societal Cultures Differs from Comparing Individuals' Minds Across Cultures. *Journal of Cross-Cultural Psychology*, vol. 55, no 2, pp. 164-188.
- Murzina I. Ya. (2004) Metodologicheskie aspekty izuchenija regional'noj kul'tury [Methodological Aspects of the Study of Regional Culture]. *Sociological Studies*, no 2, pp. 60-65.

- Naumov A. (1996) Khofstidovo izmerenie Rossii (vliyanie natsional'noi kul'tury na upravlenie biznesom) [Hofstede's Dimensions of Russia (The Influence of National Culture on Business Management)]. *Management*, no 3, pp. 70-103.
- Naumenko T.V., Morozova D.A. (2018) Teorija mezhkul'turnyh izmerenij G. Hofstede kak metodologicheskaja osnova issledovanija sovremennyh social'nyh processov [Cultural Dimensions Theory of G. Hofstede as a Methodological Basis for the Study of Modern Social Processes]. *International Journal of Cultural Research*, no 1, pp. 144-154.
- Nemirovskaya A.V., Foa R. (2013) Sociokul'turnye osobennosti frontira Rossii [Sociocultural Features of the Frontier of Russia]. *Sociological Studies*, no 4, pp. 80-88.
- NIA-Priroda (2018) *Gosudarstvennyj doklad "O sostojanii i ispol'zovanii vodnyh resursov Rossijskoj Federacii v 2017 godu"* [State Report "On the State and Use of Water Resources of the Russian Federation in 2017"], Moscow: NIA-Priroda.
- Orlov D., Turovsky R. (2022) IX Rejting jeffektivnosti upravljenija v subjektah Rossijskoj Federacii v 2021 godu [9th Rating of Governance Efficiency in the Federal Subjects of Russia in 2021]. Available at: http://apecom.ru/projects/item.php?SECTION_ID=91&ELEMENT_ID=7691 (accessed 2 May 2024).
- Osion A.A. (2006) Megaoprosy naselenija Rossii (Proekt Georejting)[Megapolls for Russia's Population (The "Georating" Project)]. *Polis. Political Studies*, no. 6, pp. 6-23.
- Petrov N.V., Titkov A.S. (2013) *Rejting demokraticnosti regionov Moskovskogo Centra Karnegi: 10 let v stroju* [Carnegie Moscow Centre's Rating of Democracy in Regions: 10 Years in Duty], Moscow: Carnegie Moscow Centre.
- Rezun D.Ya., Shilovskiy M.V. (2005) *Sibir', konets XVI — nachalo XX veka: frontir v kontekste etnosotsial'nykh i etnokul'turnykh protsessov* [Siberia, Late 16th — Early 20th Centuries: The Frontier in the Context of Ethnosocial and Ethnocultural Processes], Novosibirsk: "Sova" Publishing House.
- Rosstat (2012) *Social'no-demograficheskij portret Rossii: Po itogam Vserossijskoj perepisi naselenija 2010 goda* [Socio-Demographic Portrait of Russia: According to the Results of the 2010 All-Russia Population Census], Moscow: IIC Statistika Rossii.
- Rosstat (2022) Itogi VPN-2020. Tom 5. Nacional'nyj sostav i vladenie jazykami [Results of the 2020 All-Russia Population Census. Vol. 5. National Composition and Language Skills]. Available at: https://rosstat.gov.ru/vpn/2020/Tom5_Nacionalnyj_sostav_i_vladenie_yazykami (accessed 2 May 2024).
- Rosstat (2023) Srednemesjachnaja nominal'naja nachislennaja zarabotnaja plata rabotnikov v celom po jekonomike po subjektam Rossijskoj Federacii za 2000–2022 gg. [Average Monthly Nominal Accrued Wages of Workers in the Economy as a Whole by Federal Subjects of Russia in 2000–2022]. Available at: https://rosstat.gov.ru/labor_market_employment_salaries (accessed 2 May 2024).
- Santos H.C., Varnum M.E.W., Grossman I. (2017) Global Increases in Individualism. *Psychological Science*, vol. 28, no 9, pp. 1228-1239.
- Schwartz Sh. (1994) Are There Universal Aspects in the Structure and Contents of Human Values? *Journal of Social Issues*, vol. 50, no 4, pp. 19-45.
- Schwartz Sh. (2008) Kul'turnye cennostnye orientacii: priroda i sledstvija nacional'nyh razlichij [Cultural Value Orientations: Nature & Implications of National Differences]. *Psychology. Journal of the Higher School of Economics*, vol. 5, no 2, pp. 37-67.
- Shcherbak A.N. (2023) "Pravoslavnyj pojas" na jelektoral'noj karte Rossii v 2011-21 godah [The "Orthodox Belt" on the Russia's Electoral Map in 2011–2021]. *Russian Sociological Review*, vol. 22, no 3, pp. 172-195.
- Shcherbak A.N., Ukhvatova M.V. (2018) Ot "krasnogo pojasa" — k "biblejskomu": istoricheskie predposylki sdvigo v politicheskoj geografii Rossii [From "the Red Belt" to "the Bible Belt": Historical Roots of the Shift in Russian Political Geography]. *Social Sciences and Contemporary World*, vol. 6, no 6, pp. 98-113.
- Sokolov B. (2018) The Index of Emancipative Values: Measurement Model Misspecifications. *American Political Science Review*, vol. 112, no 2, pp. 395-408.

- Smith P.B., Dugan S., Trompenaars F. (1996) National Culture and the Values of Organizational Employees: A Dimensional Analysis Across 43 Nations. *Journal of Cross-Cultural Psychology*, vol. 27, no 2, pp. 231–264.
- Tatarko A., Maklasova E., Van de Vliert E. (2022) Climato-Economic Context of Regional Crime and Corruption Across the Russian Federation. *Environment and Behavior*, vol. 54, no 3, pp. 575–596.
- Taylor M.Z., Wilson S. (2012) Does Culture Still Matter? The Effects of Individualism on National Innovation Rates. *Journal of Business Venturing*, vol. 27, no 2, pp. 234–247.
- Triandis G. (2007) *Kul'tura i social'noe povedenie* [Culture and Social Behavior], Moscow: Forum.
- Triandis H. C., Bontempo R., Villareal M., Asai M., Lucca N. (1988) Individualism and Collectivism: Cross-Cultural Perspectives on Self-Ingroup Relationships. *Journal of Personality and Social Psychology*, vol. 54, no 2, pp. 323–338.
- Turovsky R.F. (2003) Correlation of Cultural Landscapes and Regional Identity in Modern Russia. *Identity and Geography in Post-Soviet Russia* (eds. M. Bassin, K. E. Aksenov), Saint Petersburg: Helikon Plus, pp. 139–173.
- Van de Vliert E. (2013) Climato-Economic Habitats Support Patterns of Human Needs, Stresses, and Freedoms. *Behavioral and Brain Sciences*, vol. 36, no 5, pp. 465–480.
- Van de Vliert E. (2020) The Global Ecology of Differentiation Between Us and Them. *Nature Human Behaviour*, vol. 4, no 3, pp. 270–278.
- Vauclair C. M., Fischer R. (2011) Do Cultural Values Predict Individuals' Moral Attitudes? A Cross-Cultural Multilevel Approach. *European Journal of Social Psychology*, vol. 41, no 5, pp. 645–657.
- VCIOM. (2022) Velikij post — 2022 [Lent — 2022]. Available at: <https://wciom.ru/analytical-reviews/analiticheskii-obzor/velikii-post-2022> (accessed 2 May 2024).
- Webster G.D., Howell J.L., Losee J.E., Mahar E.A., Wongsomboon V. (2021) Culture, COVID-19, and Collectivism: A Paradox of American Exceptionalism? *Personality and Individual Differences*, vol. 178.
- Welzel C. (2010) How Selfish Are Self-Expression Values? A Civicness Test. *Journal of Cross-Cultural Psychology*, vol. 41, no 2, pp. 152–174.
- Welzel C. (2018) *Rozhdenie svobody* [Freedom Rising], Moscow: VCIOM.
- Welzel C., Kruse S., Brunkert L., Brieger S. A. (2023) Cool Water: The Geo-Climatic Source of Western Exceptionalism. Research Monograph Preprint Version # 2023-08-27. Available at: https://www.coolwatereffect.com/_files/ugd/d5cf89_4dcc947d7ef746148d0365b2c2076e50.pdf (accessed 2 May 2024).
- Welzel C., Inglehart R.F. (2016) Misconceptions of Measurement Equivalence: Time for a Paradigm Shift. *Comparative Political Studies*, vol. 49, no 8, pp. 1068–1094.
- Zayonchkovskaya J. A. (1999) Vnutrennjaja migracija v Rossii i v SSSR v XX veke kak otrazhenie social'noj modernizacii [Internal Migration in Russia and the USSR in the XX Century as a Reflection of Social Modernization]. *The Universe of Russia*, vol. 8, no 4, pp. 22–34.
- Zubarevich N.V. (2010) *Regiony Rossii: neravenstvo, krizis, modernizacija* [Regions of Russia: Inequality, Crisis, Modernization], Moscow: Independent Institute for Social Policy.